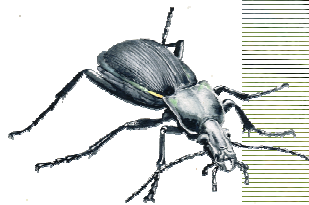
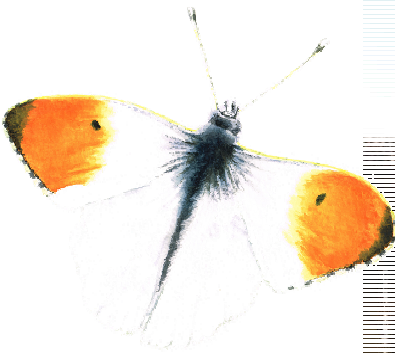




PERIGORD - LIMOUSIN

Rapport d'activités 2020





SOMMAIRE

	Page
Le mot de la Présidente	3
I. Accompagnement des territoires	
I.1. Diagnostics	4
I.2. Pouvoir d’agir	5
I.3. Transition climatique	8
II. interprétation et médiation	
II.1. Sentiers de découverte et d’interprétation	10
II.2. Evénements	10
II. 3. Archéologie industrielle et patrimoine	13
III. Les actions de sensibilisation : une année particulière	
III.1. Actions et accueils	15
III.2. Les actions « à distance »	18
IV. Vie associative	
1V.1.Le projet associatif 2020 – 2023	20
IV.2. Chronique du monde de demain	21
IV.3. UNCPiE / URCPiE	22
IV.4. Vie interne	22
V. Compte de résultat 2020	25
Annexes	27



LE MOT DE LA PRESIDENTE

« 2020 avait bien commencé puisque 2019 avait été une bonne année. Les projets suivaient leurs cours, les bénévoles se retrouvaient pour coudre des costumes médiévaux, des tabliers pour l'atelier pain pour accueillir au mieux les classes de découvertes. Le printemps et l'été s'annonçaient bien, les réservations étaient prometteuses.

Des infiltrations filtraient de ci, de là, faisant mention d'un virus mortel tout là-bas, vers l'est. Des inquiétudes naissaient sourdement. Et puis, sidération, ce virus très contagieux déclenchait une pandémie. Il nous alors été imposé de nous confiner : rester à son domicile, n'en sortir qu'avec des autorisations écrites. Notre pays a été à l'arrêt.

Pendant cette période et après, le CPIE s'est adapté avec intelligence et courage. Permettez-moi de remercier ici les 5 salariés qui n'ont jamais baissé les bras face à cette situation inédite. D'abord, il a fallu réorganiser le travail : chômage partiel, télétravail... Très vite entre les deux confinements, un roulement a été mis en place afin qu'une présence humaine demeure au Château ! Quelques activités en présentiel ont pu avoir lieu. Nous avons confié la lourde tâche de bâtir le nouveau projet-associatif à notre vice-présidente Marie-Elisabeth Chassagne. L'ancien était à reprendre, les objectifs de progrès demandés par l'UN n'avaient pas été validés. L'occasion était rêvée et ME Chassagne ravie ! Merci à elle pour ce travail qui nous aidera à mieux naviguer dans des eaux agitées ! Grâce à ce travail et aussi à la confrontation avec le réel, nous avons pris conscience que rien ne serait plus comme avant, il fallait se réinventer.

Beaucoup d'actions virtuelles ont été mises en place sur le site et la page Facebook. Cela a permis de concerner un public large qui, nous l'espérons, dès que possible sanitaire parlant, viendra nous rendre visite. Nous devons adapter notre pédagogie à de nouveaux publics pour développer une relation entre les Humains et les autres Etres Vivants plus harmonieuse.

Les projets de territoires prennent de l'ampleur, nous accompagnons plusieurs communautés de communes dans leur adaptation aux changements climatiques.

Malgré la pandémie, le PCR a poursuivi ses objectifs, les réunions de bureau, les conseils d'administration ont eu lieu très régulièrement par téléphone pour beaucoup de bénévoles mais sans les moments de convivialité de fin de réunion.

Je remercie tout ceux, partenaires institutionnels, bénévoles, salariés qui ont permis la survie de notre association. En espérant qu'un monde nouveau naîtra de ce monde désespérant ! ».

Françoise Védrenne



I. Accompagnement des territoires



I.1. DIAGNOSTICS

* Suivi écologique de sites

1. Carrière de Montpon (DSM : Doyeux Sablières Montponnaises) :

Le suivi écologique de la carrière a débuté en janvier 2018. Suite à l'arrêt de l'exploitation de certaines zones délimitées, un programme de restauration du site a été mené. Des points intermédiaires sont faits à chaque passage (5 en 2020 en janvier, mars, juin, septembre et octobre). Un bilan de l'état des lieux des actions menées de janvier à octobre 2020 a été rédigé. En 2020, les enjeux principaux ont été de signaler la présence éventuelle d'ambrosie (pour l'instant pas observée sur le site), de préserver les espèces protégées présentes dont la cistude d'Europe (panneau de prévention sur sa présence) et de gérer la mosaïque d'habitats pour favoriser la biodiversité. Par ailleurs, plusieurs espèces végétales à caractère envahissant (raisin d'Amérique, buddleia) ont été arrachées. Certaines autres sont particulièrement suivies (écrevisse de Louisiane et ragondin notamment). Un inventaire plus ciblé sur les odonates a été mené. Une réunion a été réalisée avec le dirigeant et la gestionnaire du site pour définir les perspectives d'actions en 2021.



2. Aubeterre :

La demande était de faire un état des lieux de la flore au niveau de l'église troglodyte pour l'aménagement et la résolution des infiltrations d'eau. Une expertise naturaliste a été engagée sur le site surplombant l'église souterraine. Sur les parcelles appartenant à la mairie, entre le château et l'église Saint-Jean, des relevés floristiques et faunistiques ont été réalisés pour rendre compte d'un premier état des lieux de la biodiversité du site. Le relevé floristique a été adapté compte-tenu de la période de prospection (fin juin). Un rapport a été rédigé.

* L'ambrosie



Il s'agit d'une opération « santé / environnement » financée par l'ARS (Agence Régionale de la Santé) Nouvelle-Aquitaine : l'objet est de sensibiliser les agriculteurs, les écoles, les élus et le grand public sur les risques encourus par la présence de l'Ambrosie à feuille d'armoise sur le territoire (reconnaissance et destruction). Ce projet a été initié au 4^{ème} trimestre 2020 pour une pleine réalisation en 2021. Agnès Doney a été formée par le FDGDON Gironde (Fédération Départementale des Groupements de Défense contre les Organismes Nuisibles) à la reconnaissance de la plante, aux risques qu'elle présente en matière de santé

(allergies) et aux moyens de sa destruction. En raison du contexte sanitaire, seule une sensibilisation « à distance » a pu être réalisée par la parution d'un article sur le site du CPIE : <https://www.cpie-perigordlimousin.org/carre-juin-2020/> (51 vues et 1 exploitant agricole sensibilisé).

Des animations dans les écoles sont d'ores-et-déjà prévues au 1^{er} trimestre 2021 avec l'outil pédagogique « Capt'ain allergo » mis à disposition par l'ARS et dès que la situation sanitaire le permettra, les réunions d'information auprès des élus et des agriculteurs vont commencer.



I.2. POUVOIR D'AGIR

* DDmarche avec les Communautés de Communes

La DDmarche est en route à la Communauté de Communes La Rochefoucauld-Porte du Périgord depuis décembre après plusieurs réunions de concertation entamées à l'automne à l'initiative de Patrick Borie, vice-président en charge de la commission Développement Durable et du Tourisme et maire de Marthon. Le CPIE est chargé d'accompagner cette commission dans sa transition écologique par la mise en place de ce dispositif participatif co-piloté par Territoire Conseils et l'Union Nationale des CPIE. Les chantiers vont démarrer en 2021 : choix du premier chantier (eau, alimentation, déchets,...), analyse de l'existant, co-construction de solutions, expérimentation et mise en œuvre, réinvestissement de l'expérience.

Des contacts ont été également pris avec la Communauté de Communes Périgord Nontronnais pour la mise en place éventuelle de ce même outil.

* Observatoire Agricole de Biodiversité (OAB)

L'OAB a pour objet de mieux connaître la biodiversité ordinaire en milieu agricole, son évolution et ses liens avec les pratiques culturales :

- 3 interventions chez Louise Gehin (maraîchage) pour l'installation des protocoles et le suivi des inventaires ;
- 1 journée chez David Gesnouin (fromages, lait en bio), sensibilisation de 18 étudiants et deux professeurs de la MFR (*Maison Familiale Rurale*) de Thiviers ;
- 1 intervention au Domaine des Etangs de Massignac (hôtel-restaurant en Charente) pour l'installation des protocoles OAB ;
- Sensibilisation le 8 octobre 2020 auprès de la MFR la Péruse et de la MFR de Beynac (8 personnes présentes).

http://www.vigienature.fr/fr/actualites/premiere-publication-obtenue-grace-agriculteurs-3696?fbclid=IwAR03OFjpZiSjFQfzIclgjHTvzSlgOl_a4CDgK_ElWkCCUSWVT1eEzAsNojM

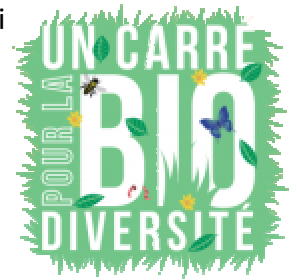
Installation du protocole pollinisateurs dans une prairie du Domaine des étangs, à Massignac (16)



1. « Un carré pour la biodiversité » : l'opération vise à sensibiliser à la biodiversité ordinaire et à l'importance de zone sans intervention humaine (délimiter un carré sans ensemencement, ni traitement, ni fauche avant fin septembre) et observer les plantes et les occupants grâce à des programmes de sciences participatives.

8 fiches réalisées de février à septembre, diffusées par newsletters (ouverture par 950 personnes) et 8 articles sur le site (500 vues).

<https://www.cpie-perigordlimousin.org/carre-aout-2020/>
<https://www.cpie-perigordlimousin.org/carre-biodiversite-septembre-2/>



Mois (année 2020)	Espèces	Sujets	Observatoires associés
Février	Prunelier	Plantes tinctoriales : indicateur des saisons	Observatoire des saisons SPIOLL
Mars	Chouette chevêche	Prédateur ; impact de l'action humaine-agir pour créer un milieu favorable pour la biodiversité	Observatoire Oiseaux des jardins – LPO
Avril	Aurore	Lien entre le paysage et la biodiversité	Opération Papillons Noé Conservation
Mai	Salamandre tachetée	Espèce sentinelle (phase larvaire-aquatique / phase adulte – terrestre)	Un dragon ? Dans mon jardin !
Juin	Ambrosie	Espèce invasive – risque sanitaire	Observatoire des plantes exotiques envahissantes
Juillet	Carabes	Auxiliaire de cultures - interactions insectes-plantes	SPIOLL BMJN
Août	Hérisson	Espèce nocturne ; aide au jardin	Pic&Pic
Septembre	Fauche	Action de gestion	BMJN

(exemples à voir en pages 28 et 29) :

UN CARRÉ POUR LA BIO DIVERSITÉ Enquête dans votre Carré **Août 2020**
 Soyez à l'affût !
Ces espèces qui nous donnent des coups de pouce !

Pourquoi s'intéresser aux carabes ?
 Les carabes sont répartis dans plus de 1 800 genres qui comprennent près de 40 000 espèces. On les retrouve dans tous les habitats, excepté dans les déserts. Sur l'ensemble de la planète, ils sont particulièrement présents dans les milieux agricoles. Les carabes ont une alimentation variée, ils consomment d'autres animaux (vivants ou morts) et de la matière végétale.
 Ils importent leur régime alimentaire, ils participent à la régulation des espèces végétales spontanées et des espèces annuelles. Pour les espèces granivores, une population peut consommer entre 1 150 et 4 000 grains de céréales (chaque individu en consommant de six à plusieurs dizaines par jour).
 Pour les espèces carnivores on observe : la prédation des limaces, escargots... l'arrivage des pommés et des poutres, les doryphores, etc. Une immobilisation avec ces puissantes mandibules et une sécrétion digestive lui permet de les consommer en toute tranquillité.
Quelques critères pour les identifier :
 Comme tout insecte, il possède un corps segmenté en 3 parties (tête, thorax, abdomen), 6 pattes, 2 antennes. La particularité des carabes est d'avoir 2 ailes dures et coriaces (élytres sclérotisées). Cette famille rassemble les coléoptères terrestres de grande taille (15 à 40 mm).
Le savez-vous ? Quels sont les moyens pour favoriser l'installation des carabes dans son jardin ?
 Comme pour tout jardin au naturel : ne pas utiliser herbicides ni insecticides !
 - Favoriser des abris divers (vieux souches, un paillage sous votre haie, un mur de pierres...)
 - Les sécherons de refuge durant la journée et l'hiver pour les adultes.
 - Couvrir des zones non touchées comme une haie, une bande enherbée, une prairie sauvage... Les carabes y trouvent nourriture et refuge.
 - Éviter tous les travaux du sol (labour, bêchage...) qui détruisent les nids, les larves et même les adultes de carabes.
 Action coup de pouce : planter des plates mellifères, les carabes raffolent entre autre des phacélies !

La **cuticule articulée** lui assure une protection et le mouvement de ses muscles et organes : il s'agit d'un **exosquelette**.

Rencontrez les avec :
 Suivi photographique des insectes pollinisateurs (SPIOLL) <https://www.spioll.org/>
 Bienvenue dans mon jardin au naturel (BMJN) <http://mon-jardin-naturel.cpie.fr/>

De nombreux programmes de sciences participatives ont été créés pour enrichir les connaissances, avec des protocoles d'observation accessibles à tous, vous pouvez agir et contribuer à une meilleure connaissance de la biodiversité.

Pour plus de renseignements et/ou vous engager dans un Carré de biodiversité, visitez le site : <https://www.cpie-perigordlimousin.org/un-carre-pour-la-biodiversite/>



UN CARRÉ POUR LA BIO DIVERSITÉ Enquête dans votre Carré **Mai 2020**
 Soyez à l'affût !
Ces espèces auxiliaires de nos jardins !


Pourquoi s'intéresser à la salamandre tachetée ?
 Elle est largement répartie en France. On la retrouve sous des pierres, dans divers trous (terrier de rongeurs, trou de taape etc.) ou dans des cavités de bois morts au stade adulte et dans les flaques, les massifs, les sources et les petits cours d'eau forestiers au stade larvaire.
 Cette espèce est sur liste rouge régionale des amphibiens et reptiles d'Aquitaine (2013). Son régime alimentaire est composé des araignées, cloportes, coléoptères, limaces, vers de terre et insectes divers. Elles peuvent aussi se nourrir de tritons et de petites grenouilles. Les larves de salamandres mangent des larves d'insectes et tout autre petite bête. Sous ces deux stades, la salamandre est donc un auxiliaire (aide) très utile pour nos jardins !
 Elle est menacée par la destruction de ses habitats aquatiques utilisés pour la reproduction et est fréquemment harcelée lors des migrations de reproduction sur les routes.
Quelques critères pour l'identifier :
 - sa taille adulte varie entre 11 et 20 cm en moyenne.
 - au stade larvaire, elle présente quatre tâches à la base des pattes, elle vit dans l'eau et reste active le jour et la nuit.
 - au stade adulte, sa peau est noire avec des motifs jaunes voire orangés ; elle est principalement nocturne et préfère les milieux humides où il se peut que joue un rôle respiratoire et fonctionne de façon optimale dans ces conditions...
 - Son activité se déroule de février jusqu'à octobre novembre, jusqu'à décembre janvier si les températures hivernales sont douces. Elle hiverné le reste du temps, seule ou en groupe.
Le savez-vous ?
 La métamorphose (passage du stade larvaire aquatique au stade adulte terrestre) a lieu en général de trois à six mois après la ponte (peut varier et durer plus longtemps selon les températures de l'eau) ; elle a des mois successives à intervalles réguliers, notamment au cours de la croissance. La salamandre tachetée atteint la maturité sexuelle en 2 à 4 ans ; elle peut vivre jusqu'à 30 ans.
 Elle reste attachée à son habitat et revient régulièrement sur les mêmes lieux d'hibernation, année après année.

PEAU LISSE, ÉPAISSE ET BRILLANTE ; rôle respiratoire et produit des sécrétions toxiques pour se protéger des prédateurs
 DOIGTS ET ORTEILS PALME
 GRANDS YEUX : bonne vision pour chasser au crépuscule

Rencontrez les avec :
 L'Observatoire Un Dragon dans mon jardin ? <https://undragon.org/>

De nombreux programmes de sciences participatives ont été créés pour enrichir les connaissances, avec des protocoles d'observation accessibles à tous, vous pouvez agir et contribuer à une meilleure connaissance de la biodiversité.

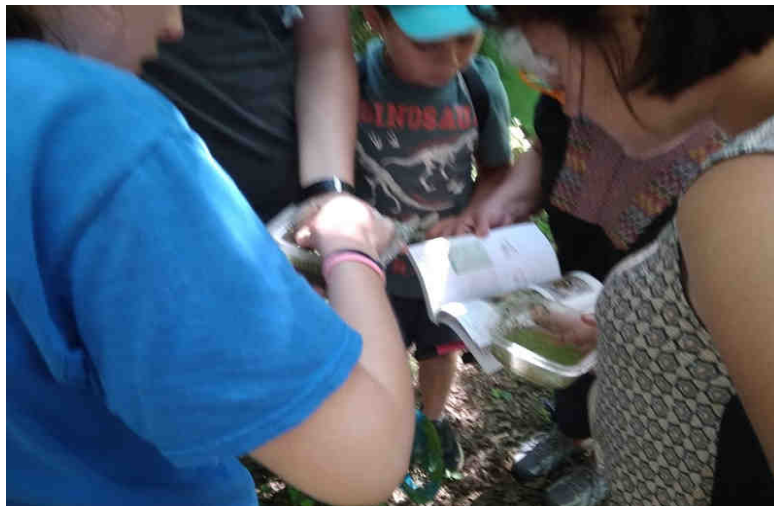
Pour plus de renseignements et/ou vous engager dans un Carré de biodiversité, visitez le site : <https://www.cpie-perigordlimousin.org/un-carre-pour-la-biodiversite/>



2. « Un dragon dans mon jardin » : sensibilisation autour des amphibiens et des reptiles, espèces méconnues et souvent craintes, sur leur répartition et leur biologie. Ils sont de bons indicateurs de la qualité des milieux et des changements climatiques.

Nombre de parutions : 5 articles, 1 fiche technique (mai 2020), 3 newsletters (2 sorties + Carré de mai), 3 événements :

- Article sur la salamandre tachetée le 19 octobre : 75 personnes sensibilisées sur facebook ;
- [Sortie Nature] : Sur les traces des salamandres ! – 30 mai 2020 : 1205 personnes sensibilisées / 6 participants



- Newsletter Fête des mares : 288 personnes l'ont ouverte
- [Sortie Nature] : La nuit des dragons -7 octobre 2020 : Newsletter : 214 personnes l'ont lue.
- Foire du Gabarier - 19 septembre stand Carré et le protocole Dragon – phase terrestre 70 personnes rencontrées

<https://www.cpie-perigordlimousin.org/fete-mares-carre-mai-2020/>

* **Projet en Dronne et Belle**

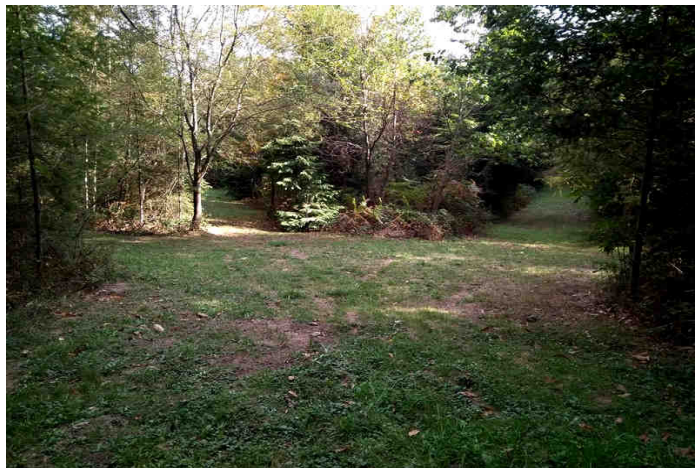
Porté par le CPIE sur 2 ans, ce projet est intitulé « l'évolution du paysage en Dronne et Belle : regards croisés en histoire, ethnologie et écologie » : mené avec la Communauté de Communes Dronne et Belle, financé par la DRAC Nouvelle-Aquitaine (*Direction Régionale des Affaires Culturelles*), ce projet vise à croiser les regards des spécialistes, des habitants (adultes et enfants) et des artistes sur l'histoire du paysage afin d'imaginer ce que pourrait être le paysage de demain en Dronne et Belle. Le choix a été fait la première année de porter le regard sur la commune de St Crépin de Richemont et ses anciennes carrières meulières. Des animations avec les écoles de la CC vont commencer après les vacances de février 2021 si la situation sanitaire le permet : travail sur documents anciens, visite animée du site, fabrication de farine et de pain.

* **Le projet Eco-Horte et Aire Terrestre Educative (ATE)**

1. Eco-Horte :

Le CPIE du PL et l'ONF (*Office National des Forêts*) mènent une réflexion autour d'un projet de valorisation du territoire situé en forêt domaniale d'Horte. La démarche se veut participative afin de co-construire un projet d'accueil et de valorisation des richesses de la forêt avec la population locale. Les objectifs reposent sur plusieurs champs d'actions : la restauration de la maison forestière, la réhabilitation du site de l'arborétum du Clédou, la valorisation éco-citoyenne de la forêt auprès des scolaires et du grand public (ATE, animations, sorties, chantiers participatifs, etc.). Des recherches de financements sont en cours pour un budget commun de 200 000 € en 2021. Une convention de partenariat (engagement pour 5 ans) est en cours de rédaction.

Une première sortie à l'arborétum *Jean Auboin* (« du Clédou » sur les communes de Combiers, Charras et Grassac) avec une classe de 13 élèves (7 GS et 6 CP) de Rougnac a été réalisée en décembre pour faire découvrir le lieu à travers une approche très sensorielle (différence feuillus-résineux, écoute des chants, observation du micro-monde, découvertes des essences exotiques, teintures végétales).



2. ATE: sur le modèle des AME (Aires Maritimes Educatives), un projet d'Aires Terrestres Educatives, soutenu par la DREAL Nouvelle-Aquitaine (*Direction Régionale de l'Environnement, de l'Aménagement et du Logement*) est lancé depuis le deuxième semestre en partenariat avec l'ONF en forêt domaniale d'Horte (Charente). Il s'agit d'un projet de valorisation éducative d'une aire d'intérêt écologique proposé par l'OFB (*Office Français de la Biodiversité*) à destination d'une classe du cycle 3 (CM1, CM2 ou 6ème) : découverte du site par les élèves, étude des espèces présentes sur ce site, mise en place de mesures de protection de ces espèces. Entre chaque phase, les élèves se réunissent en conseil démocratique pour décider des actions. Le rôle du CPIE et de l'enseignant est d'accompagner par l'apport de connaissances environnementales et de proposition de scénarios entre chaque phase. La recherche d'enseignants intéressés par le projet a commencé sur le territoire : les écoles de Marthon et Charras ont ainsi été contactées. Le collège de Villebois-La-Valette le sera en 2021.

* Eau, jeunes et territoires

Ce dispositif, porté par l'Agence de l'Eau Loire Bretagne, vise à faire émerger des projets éducatifs sur le thème de l'eau en direction d'un public jeune en dehors du temps scolaire. L'association accompagnée est « Unis vers Tchouk & co » en Limousin (association sportive). Elle sera aidée par le CPIE pour répondre aux enjeux de l'eau dans ses actions dans la pratique du « Tchouk » et pour son projet de verger-pépinière lié au terrain de sport qu'elle utilise (à définir lors de prochaines réunions en 2021).

I.3. TRANSITION CLIMATIQUE

* Restauration des haies bocagères

Depuis 2019, un nouveau partenaire, « Prom'haies », assure la partie technique des plantations. La mission du CPIE a donc évolué et se concentre sur la communication, la sensibilisation et la pédagogie autour du rôle des haies bocagères dans la gestion des parcelles. Il a ainsi été décidé de proposer en parallèle à la plantation, l'installation et la mise en pratique des protocoles OAB auprès des agriculteurs qui le souhaitent et de faire le lien avec le milieu scolaire (**M**aisons **F**amiliales **R**urales, lycées agricoles, collèges, etc.). Les élèves viennent en soutien pour la plantation, découvrent les techniques de plantation de la haie, ses différents rôles et les études liées à la biodiversité agricole (les protocoles OAB). Nous avons pu réaliser deux nouveaux chantiers de plantation avec Prom'Haies et accompagner deux agriculteurs pour réaliser l'OAB sur leurs parcelles.

- 5 agriculteurs sensibilisés,
- participation à 1 chantier (Chez Joly, à Javerlhac) ; contact avec 3 nouveaux agriculteurs,
- 1 journée, mercredi 19 février, chez David Gesnouin avec la MFR de Thiviers, 18 étudiants (photo).

Une fiche Carré sur le prunelier et ses rôles dans les haies a été écrite en février : <https://www.cpie-perigordlimousin.org/carre-fevrier-2020/>



* Trame Noire

Il s'agit d'un projet, soutenu par la Fondation de France, d'accompagnement de deux communes (Piégut-Pluviers et Nontron) sur le sujet de la sensibilisation à l'environnement nocturne et l'élaboration d'actions pouvant limiter les pollutions lumineuses pour la biodiversité et pour les humains.

1. A Piégut-Pluviers

Le projet, commencé en 2019, s'est poursuivi toute l'année avec deux réunions de concertation et de mise en place d'actions avec le conseil municipal et le vice-président de la SDE 24 (*Syndicat Départemental d'Energies de la Dordogne*). A cette occasion, il a été décidé la rédaction concertée d'un questionnaire « quel est notre rapport à la nuit sur Piégut Pluviers ? » et la planification de communication et d'animations pour 2021.

44 réponses ont été recueillies, parmi elles 57% des habitants pensent que l'éclairage nocturne impacte l'environnement ! L'analyse de cette enquête a été mise en ligne sur le site du CPIE : https://www.cpie-perigordlimousin.org/wp-content/uploads/2020/12/Retours_questionnaire_environnement-nocturne_PP_v18122020.pdf

(139 consultations, ainsi qu'une newsletter (186 lectures). Communication sur les journaux locaux Sud Ouest et le Courrier Français.

2. A Nontron

Le projet a démarré au second semestre 2020 après les élections municipales. Une réunion avec Madame la Maire Nadine Hermann a permis d'évoquer les enjeux de la pollution lumineuse et la labellisation « Villes et villages étoilés ». La prochaine étape est de désigner la personne responsable au sein de la commune pour une première réunion de concertation souhaitée en mars 2021.



*** Appel à manifestation d'intérêt (AMI) « Sciences Grandeur Nature »**

Opération qui s'inscrit dans le cadre du partenariat entre le Graine et la Région Nouvelle-Aquitaine « pour l'engagement des jeunes en faveur du climat et de la biodiversité ». Le CPIE accompagne 2 établissements afin qu'ils développent et mettent en œuvre des projets sur ces thèmes pour candidater à l'AMI : le lycée agricole La Peyrouse à Coulounieix-Chamiers (24) et la MFR La Péruse de Terres de Haute Charente (16). Les 2 projets sont suivis sur l'année scolaire 2020 / 2021. Les premières réunions ont permis de signer la convention d'accompagnement et d'élaborer les premières actions avec les étudiants : en Dordogne il s'agira de porter un projet de réhabilitation d'une ancienne mare appartenant au lycée mais ayant servi de décharge ; en Charente, celui de créer des espaces-tests au sein de l'exploitation agricole de la MFR afin de mieux comprendre les évolutions de différentes zones de biodiversité et leurs dynamiques face au changement climatique (mais le projet sera précisé au printemps 2021).

II. interprétation et médiation



II.1. SENTIERS DE DECOUVERTE ET D'INTERPRETATION

* Valorisation du site gallo-romain de Lussas et Nontronneau

Commandé par la Communauté de communes Périgord-Nontronnais, ce projet entre dans la phase finale de conception des 3 panneaux d'interprétation. En 2020, les recherches historiques et des réunions de concertation avec le Service Régional de l'Archéologie, la commune et l'architecte ont permis de déterminer les contenus et les lieux d'implantation des panneaux. La rédaction des textes et la création de dessins ont débuté.

* Sentier « l'homme et l'eau »

2 panneaux explicatifs sur le territoire Dronne et Belle (St Félix de Bourdeilles) sont à faire pour 2021 pour le Centre Social du Ruban Vert de Mareuil. Les recherches historiques ont démarré à l'automne.

* Sentier d'interprétation du Grand Etang de St Estèphe

Suite aux réalisations de 2011, le Département de la Dordogne a demandé au CPIE la remise en état du site : panneaux, outils pédagogiques et dendrographies. Un devis est en cours.

II.2. EVENEMENTS

* Les « festivals Chevêche » de l'année

1. Genèse :



Le festival nature la Chevêche de 2019 à Nontron ayant accueilli plus de 2000 visiteurs sur la thématique du changement climatique, le CPIE s'était donné comme ambition pour 2020 de faire au moins aussi bien en améliorant encore l'accueil en agrandissant l'espace du festival, en proposant plus de moments OFF en amont de l'événement ailleurs sur le territoire Périgord Limousin Angoumois et en innovant dans les ateliers et événements proposés. Le thème de l'eau avait été choisi car au centre de l'urgence climatique : liée à l'homme en tant que ressource, par ses usages et ses droits, élément du paysage, esthétique, culturel et spirituel, elle apparaît comme un enjeu essentiel dans l'adaptation nécessaire

au changement climatique en cours. L'ambition d'agrandir le festival et d'innover ont posé de nouveaux questionnements sur la circulation des festivaliers, l'accueil, l'aspect esthétique des lieux (Maison des sports à améliorer fortement) et sur les ateliers créatifs (conception de marionnettes, construction, aquarelle, anti-gaspillage) et innovants (initiation à la photographie naturaliste, « désinfox » nature, bar à eau, zone de témoignages, etc.). Ainsi plus d'artistes et d'associations avaient été sollicités pour le forum de la nature, les ateliers et les conférences (une zone de témoignages avait été prévue). Le festival nature avait été fixé aux 27, 28 et 29 mars avec les moments OFF des 3, 13 et 18 mars. Un concours avait été organisé pour réaliser l'affiche du festival.

Des nouveaux partenariats avaient été développés : avec les étudiants de l'IFFCAM (*Institut Francophone de Formation au Cinéma Animalier de Ménigoute*) pour réaliser le teaser du festival et un atelier de photographie, avec le Grand Angoulême pour partager les œuvres des étudiants, avec deux artistes locaux pour des collages et structures (Thibault Dutin et Pierre Truchot) ; avec la sauce paysanne pour coordonner le marché gourmand (10 producteurs) et la soirée festive ; avec SO coopération pour les acteurs de solidarité internationale et engagé pour préserver la ressource en eau ; avec Sciences et Avenir pour le débat du samedi ; avec le magazine la Hulotte pour proposer des gains en plus des dons des participants au forum pour proposer des lots à la Tombola et chasse au trésor ; un forum élargi avec 35 participants. Les étudiants de BTS

GPN (*Gestion et Protection de la Nature*) se sont également investis dans la préparation du festival et dans l'organisation de la journée pour les scolaires : création de 8 ateliers pour 10 classes.

Compte-tenu du début de la pandémie COVID 19, seule la conférence sur l'eau potable et l'assainissement avec l'Université de Pays Horte et Tardoire (le 3 mars – 70 personnes) et la visite du site de pompage et d'épuration avec la Régie de l'eau de la communauté de communes du Périgord Nontronnais (le 13 mars – 15 personnes) ont pu avoir lieu. L'ensemble du reste du festival a été reporté à l'automne 2020 (puis le confinement ayant été total, à l'année 2021).



Visite stations pompage / épuration Le Bourdeix

2. Un nouveau festival en novembre ?

Suite à une proposition de nos partenaires (le GCO, la sauce paysanne, Amnesty International et Highland Initiatives), une date a été proposée pour réaliser un festival conjoint entre le Festisol et le festival nature La Chevêche. Nous souhaitions maintenir les trois jours de festival avec le forum (18 associations participantes), le marché gourmand (5 producteurs), l'animation des scolaires (5 ateliers), les conférences, cirque et théâtre. Un nouveau programme et une été pensé pour les 13, 14 et 15 tenu du contexte incertain, le GCO, la Amnesty International et Highland finalement retirés de l'organisation le nous sommes réorganisés en interne en tant qu'unique organisateur et en programme. Puis, le confinement de obligés à annuler de nouveau le organisation réduite a novembre. Compte-sauce paysanne, Initiatives se sont 17 septembre. Nous pour assurer le festival adaptant le novembre nous a festival.



3. La « Chevêche masquée »

Malgré ces différentes déceptions et afin de maintenir la sensibilisation des différents publics ciblés (grand public et scolaires), le festival s'est transformé en « Semaine de la Chevêche masquée » du 9 au 15 novembre 2020 autour des thèmes du changement climatique et de l'animal dans la société avec la diffusion d'un article par jour rédigé en interne ou par un partenaire ou expert. 7 articles ont ainsi été publiés : « Jour 1 – La Chevêche » par Marie-Charlotte Gicquiaux, salariée du CPIE ; « Jour 2 – Place au yak », par Marion Chaygneaud-Dupuy de l'association Highland Initiatives ; « Jour 3 – Le dindon et nous » par Françoise Védrenne, présidente du CPIE ; « Jour 4 – Le renard et nous » par Carine Gresse, du Clos des Renardises ; « Jour 5 – La nature et nous », par les étudiants de BTS GPN de Coulounieix ; « Jour 6 – La nature et les activités humaines », par les sortants de l'IFFCAM ; « Jour 7 – Beaux d'ailleurs » par François Lasserre, entomologiste, vice-président de l'OPIE.

La journée pour les scolaires a été assurée le vendredi 13 novembre par les 8 étudiants de BTS GPN pour 8 classes. Les animations ont eu lieu à l'école de Varaignes, Anatole France (Nontron) et les Girafons (Champs Romain). Les thèmes abordés étaient : les Insectes, les Oiseaux, les Amphibiens & Reptiles et les Poissons.

Scolaires : 131 élèves et 8 adultes (enseignants).

Tous publics : 6 445 personnes ont été sensibilisées (Newsletters, site et Facebook) par les événements virtuels réalisés lors de la « Chevêche masquée ».

<https://www.cpie-perigordlimousin.org/cheveche-masquee-9-15-novembre/>

<https://www.cpie-perigordlimousin.org/semaine-cheveche-masquee-jour-2/>

<https://www.cpie-perigordlimousin.org/semaine-cheveche-masquee-jour-5/>

<https://www.cpie-perigordlimousin.org/semaine-cheveche-masquee-jour-7/>

Ces actions ont permis de renforcer le lien avec la radio France Bleu Périgord et trois interviews ont été réalisées sur « Un dragon ! Dans mon jardin ? », sur le « zéro déchet » et sur la récupération de l'eau de pluie dans son jardin.

* Bienvenue dans Mon Jardin au Naturel (BMJN)

L'opération, portée par l'UNCPPIE, s'est déroulée le 10 juin 2020 en virtuel : vidéos de témoignages sur les techniques de jardinage favorisant la vie dans le sol et celles permettant de s'adapter au changement climatique ; des partages de savoir-faire dans 7 catégories ont eu lieu : Biodiversité, Eau, Changement climatique, Sol Vivant, Alimentation, Géo Trouvetou, Bio & Beau.

- 1 article sur le site montrant les bonnes pratiques des membres volontaires du CPIE ; 3 Newsletters (709 ouvertures) ; articles sur des thématiques : la biodiversité, l'utilisation d'eau de pluie, via les fiches

Carré et sur un article du site « Valoriser l'eau ». 128 personnes ont vu la page lors de l'événement. 286 ont suivi la communication en amont.

<https://www.cpie-perigordlimousin.org/bmjn-cpiepl-actions-2020/>

<https://www.cpie-perigordlimousin.org/valoriser-eau-jardin/>

* La Semaine Européenne de Réduction des Déchets (SERD) du 18 au 23 novembre

Pour la 2^{ème} année consécutive, le CPIE a répondu à l'appel à projets de la Région Nouvelle-Aquitaine « Réduisons nos déchets à la source » et a été retenu pour des animations scolaires et grand public sur le thème « le plastique, c'est pas automatique ! ».

Les activités pour les enfants ont pu être menées en classe avec quatre ateliers tournants : « les recyclés », « les déchets suivant les époques », « le pique-nique sans plastique » et « les anciens outils et objets sans plastique » ; puis un atelier individuel de confection d'un sac à partir d'un tee-shirt usagé. Par souci de cohérence, tous les outils pédagogiques ne comportaient aucun plastique et étaient donc tous confectionnés en carton et papier recyclés.

En raison du confinement de novembre, les ateliers grand public ont eu lieu « à distance » par la diffusion quotidienne d'articles sur le site du CPIE apportant des informations, des jeux, des astuces et des ateliers. 7 articles sont parus : « des solutions ? des perspectives ? » ; « le recyclage du plastique... au point ou pas au point ? » ; « vivre sans plastique... pas facile ! » ; « faire ses produits au naturel » ; « les chiffres sur le plastique » ; « la SERD, c'est parti ! » (1 exemple : <https://www.cpie-perigordlimousin.org/serd-2020-le-recyclage-du-plastique-au-point-ou-pas-au-point/>)



« Le plastique c'est pas automatique ! »
du 23 au 28 novembre



Visibilité durant la semaine :

Tout public : 7 newsletter envoyées (786 clics) faisant le lien vers 7 articles sur le site : 391 pages vues ;

sur la page et profil Facebook : 368 personnes touchées / 56 interactions / 21 partages

Scolaires : 336 enfants et 24 adultes (enseignants et accompagnateurs) ; 16 classes de 7 écoles du territoire (Varaignes, Javerlhac, St Estèphe, Piégut, Marthon, Montbron, St Martial de Valette).

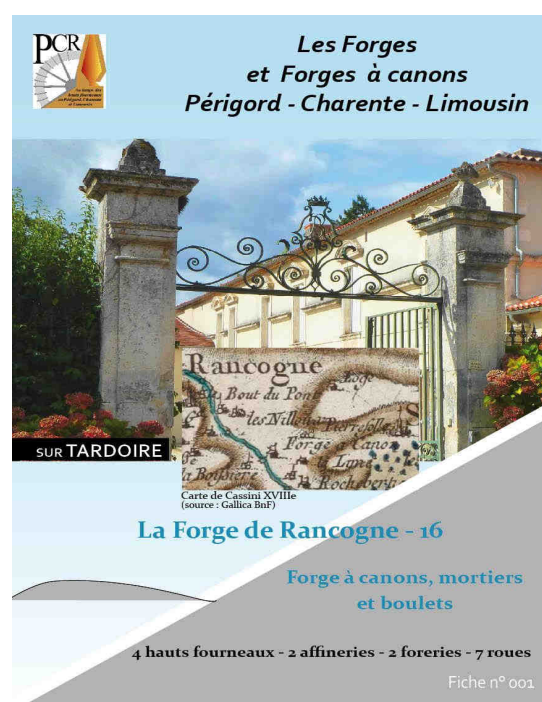
La médiatisation de cette action sur les réseaux sociaux a permis au CPIE d'être repéré par France 3 Nouvelle-Aquitaine ! Christian Magne a été invité à intervenir dans l'émission « Ensemble, c'est mieux » sur le thème : « la fin du plastique : un horizon encore lointain ? » (<https://www.cpie-perigordlimousin.org/cpie-perigord-limousin-france3-nouvelle-aquitaine/>).

II. 3. ARCHEOLOGIE INDUSTRIELLE ET PATRIMOINE

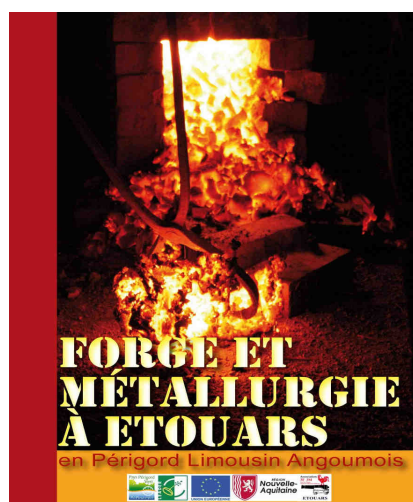
* Le Projet Collectif de Recherches (PCR) et le budget participatif du département 24

1. Les activités du PCR ont un peu souffert de la pandémie et de la crise sanitaire. Privé de sorties, de festivals et quasiment d'expérimentations, le collectif a pourtant travaillé :

- rédaction du projet de scénographie de Forgeueuve par Christian Magne en concertation avec Alain De la Ville, architecte ;
- transcription des archives par les bénévoles ;
- 3 journées de sondages archéologiques à Forgeueuve fin mai avec Alexandre Disser ;
- expérimentations de production de fer à Etouars le 26 juillet et le 10 octobre, dans le cadre de « La Fête de la Science » : expériences d'affinage de fonte, d'une loupe de fer et frappe de monnaie.
- publication sur les Forges d'Ans ;
- retraitage du livre de J. Combeau sur Forgeueuve ;
- rédaction et mise en forme de 7 fiches de présentation des forges (histoire du lieu et usage actuel du site).



2. Pour le Budget participatif du Conseil Départemental 24 de 36 000 € pour la restauration de Forgeueuve, les travaux ont commencé : permis de construire, plan d'architecte, les soufflets sont commandés au Lycée Professionnel de Chardeuil ainsi que la maquette du banc de forage de Maritz à la RTC. Le délai de réalisation a été prolongé jusqu'au 30 juin 2021.



* Réalisation du livret « Forges et Métallurgie à Etouars, en Périgord - Limousin - Angoumois » commandé par 3F-3M, rédigé et mise en page par Christian Magne et Agnès Doney. 47 pages, quadrichromie.

* La Porte Gothique Flamboyant et l'étude en archéologie du bâti sur le Château de Varaignes

Après le lancement fin 2019 de la souscription pour sa reconstruction avec la Fondation du Patrimoine, l'année 2020 avait bien commencé avec la parution en janvier d'un article de l'américaine Martha Easton, professeure d'histoire de l'art, spécialiste du Moyen-âge et travaillant sur l'origine des collections des musées américains, dont celles du Hammond Museum. Cet article, paru dans la revue épistémologie des langues et littératures du Moyen-âge sous le titre « **le portail gothique flamboyant du Château de Varaignes** » a été traduit de l'anglais par 2 bénévoles, Jean-Marc Warembourg (artisan de la découverte de la Porte aux Etats Unis en 2014) et Jean-Marie Delâge et publié sur le site internet du CPIE : <https://www.cpie-perigordlimousin.org/article-martha-easton-porte-chateau-varaignes/>

Disparu et retrouvé : le portail gothique flamboyant du Château de Varaignes

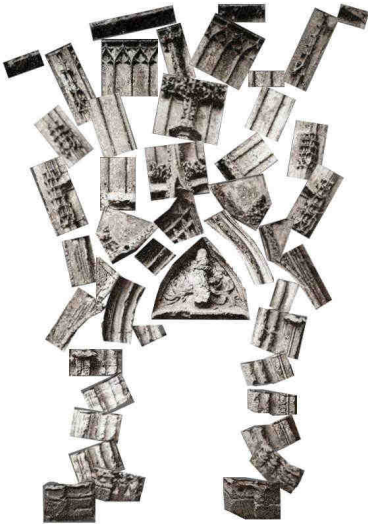


Texte traduit de l'anglais par Jean-Marie Delâge et Jean-Marc Warembourg



Château - 24360 Varaignes - www.cpie-perigordlimousin.org

Puis, patatras, la pandémie de mars, le confinement, la crise sanitaire, le caractère inouï de la situation relèguent la souscription au second plan. A la faveur de l'été et de la refonte du site de la Fondation du Patrimoine, 2 vidéos sont réalisées pour dynamiser la souscription et faire connaître cette belle histoire. La première est une interview de Jean-Marie Delâge, très impliqué dans ce projet, administrateur bénévole du CPIE et fils du maire de Varaignes qui, dans les années 60, fut à l'origine du sauvetage et de la reconstruction du Château : <https://www.cpie-perigordlimousin.org/voyageporte/>



La seconde vidéo est celle de Martha Easton qui, après sa venue à Varaignes en 2019, apporte son soutien amical à ce projet : <https://www.cpie-perigordlimousin.org/martha-easton-soutient-le-projet-de-la-porte-voyageuse-de-varaignes/>

Un nouveau coup de zoom est mis lors des Journées Européennes du Patrimoine le 19 septembre dernier à l'occasion de la conférence de Claude Peynaud, archéologue du bâti, auteur d'une étude durant l'hiver 2019 / 2020 sur l'église St Jean-Baptiste, le Château et les étapes de sa construction.

(<https://www.cpie-perigordlimousin.org/retour-journees-europeennes-patrimoine-varaignes-2020/>)

Les « trésors » découverts lors de ces travaux de recherche nous apprennent qu'il s'agissait à l'époque d'un projet très ambitieux, s'inspirant des grands modèles italiens et français de la Renaissance, mené par Jean Pérusse des Cars : deux tours d'habitation existantes sont liées par la construction de trois ailes et d'une galerie en bois à laquelle on accède par une tour d'escalier à vis. Les signes ostentatoires de la puissance du seigneur sont partout présents : mâchicoulis, meurtrières, blasons, décors peints, la fameuse porte située sur la tour heptagonale de l'angle nord-ouest étant sans doute le joyau de la construction ! Cette conférence, suivie de la visite du Château, fut l'occasion d'accueillir (enfin !) du public et de remettre à chaque visiteur un dépliant, créé par le duo JM Warembourg / JM Delâge, invitant à aider, grâce aux dons, à la reconstruction de la Porte gothique flamboyant :

<https://www.cpie-perigordlimousin.org/wp-content/uploads/2020/09/flyer-porte.pdf>

RV en 2021 pour voir l'histoire de la Porte gothique en projection sur la façade du Château !

Disparu et retrouvé : le portail gothique flamboyant du Château de Varaignes



Article écrit par Martha Easton, professeure d'Histoire de l'Art à l'Université Saint Joseph de Philadelphie (Etats Unis), spécialiste du Moyen-âge, des collections de cette époque et de leur origine. Paru dans la revue d'épistémologie des langues et littératures du Moyen-âge « Perspectives médiévales ». (janvier 2020) <https://journals.openedition.org/peme/21255#quotation>
Traduit de l'anglais par Jean-Marie Delâge et Jean-Marc Warembourg (CPIE du PL).



CENTRES PERMANENTS D'INITIATIVES POUR L'ENVIRONNEMENT
Centre d'Etude et de Découverte du Patrimoine -
Château - 24360 Varaignes
tél. : 05 53 56 23 66 - mail : contact@cpie-perigordlimousin.org - site : www.cpie-perigordlimousin.org

III. Les actions de sensibilisation : une année particulière

La pandémie et la crise sanitaire nous ont obligés cette année à annuler la quasi totalité de l'accueil « physique » au CPIE (classes de découvertes, groupes d'adultes, ateliers à la journée, etc.). Il a donc fallu s'adapter rapidement et trouver de nouvelles formes de sensibilisation : activités en groupe restreint pour répondre aux contraintes sanitaires, déplacements dans les écoles et actions « à distance » via nos réseaux sociaux (site internet et facebook) par la mise en place de quizz, de tutos de fabrications, de jeux, de rallye-photos, etc. Toutes ces actions ont été réalisées en lien avec les ODD (*Objectifs de Développement Durable*) et ont parfois été menées dans le cadre de journées nationales ou internationales.



III.1. ACTIONS ET ACCUEILS

* Journée Mondiale des Zones Humides (**JMZH**) - 26 février 2020 : **plusieurs ateliers** proposés pour petits et grands : ramassage d'osiers, installation des nasses pour les écrevisses de Louisiane, entretien des mares, plantation de bouture et semis de plantes aromatiques et tinctoriales, enquête en eau douce. 6 participants (242 ouvertures de newsletters).

<https://www.cpie-perigordlimousin.org/chantier-participatif-varaignes-26-fevrier-2020/>

* Enoisage et huile de **noix** : la veillée a eu lieu le 22 janvier (30 personnes) suivie du traditionnel haricots/couenne/galette des rois ! La fabrication d'huile de noix a commencé en mars (les 4 et 5) pour se terminer en... juin (!) en raison du confinement. 60 litres ont été produits et mis en vente à la Petite Boutique du Château.

* **Fête des mares** : sortie Nature sur les traces des salamandres ! 30 mai 2020 : 9 participants ; 1205 personnes touchées sur facebook ; 288 ouvertures de newsletters.

<https://www.cpie-perigordlimousin.org/fete-mares-carre-mai-2020/>



* Atelier sur les **chauves-souris** et construction de gîtes – le 17 juin 2020 – 10 participants - 52 personnes touchées sur facebook – 266 personnes touchées via la newsletter.

<https://www.cpie-perigordlimousin.org/agenda/atelier-accueillir-les-especes-protégées-a-la-maison/>

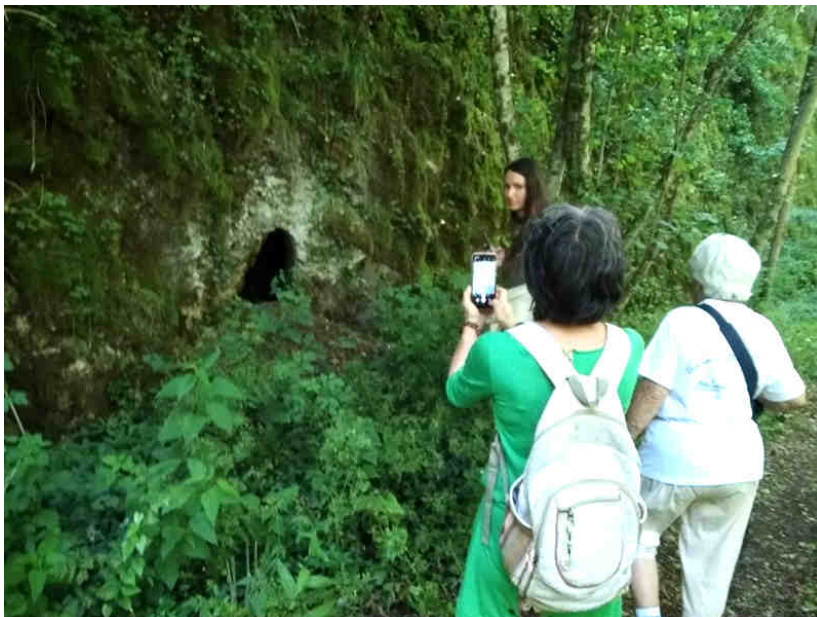


* Atelier - Dissection de **pelotes de réjection** – le 24 juin 2020 – 6 participants - 32 personnes touchées sur facebook – 184 personnes touchées via la newsletter.

<https://www.cpie-perigordlimousin.org/?wysija->

[page=1&controller=email&action=view&email_id=287&wysijap=subscriptions](https://www.cpie-perigordlimousin.org/?wysija-page=1&controller=email&action=view&email_id=287&wysijap=subscriptions)

* le 1^{er} juillet : une sortie à Saint-Martin Le Pin (voie verte au Moulin d'Ars), enquête sur les **traces et les indices des animaux** – 4 participants – 193 personnes touchées via newsletter – 10 clics – 199 personnes touchées sur facebook



https://www.cpie-perigordlimousin.org/?wysija-page=1&controller=email&action=view&email_id=290&wysijap=subscriptions

* **Semaine de l'éco-citoyenneté :**

- [Sortie] **À la découverte de la biodiversité près de chez nous** - mardi 7 juillet : « comment reconnaître les espèces qui vivent près de chez moi ? Les traces laissées par les animaux. Les plantes sauvages qui poussent dans ma rue. Et comment participer facilement à leur protection ? Vous avez le pouvoir d'aider la biodiversité, simplement ! Pour mieux protéger, il faut mieux connaître, et plein de projets de sciences participatives nous permettent aujourd'hui d'apporter facilement notre pierre à l'édifice » – Participants : 3 adultes et 3 enfants - 237 personnes touchées sur facebook



- [Atelier] **Fabriquons nos produits zéro déchet** – mercredi 8 juillet : « atelier tout public dans la grande salle du château : fabrication de produits ménagers et autres avec des produits naturels permettant la réduction des emballages, mise à disposition de recettes et de documents de sensibilisation à la réduction des déchets » - Participants : 5 enfants et 8 adultes - 122 personnes touchées sur facebook.
- [Atelier] **Cuisinons local** – jeudi 9 juillet. « Cet atelier sera l'occasion d'apprendre à cuisiner les anciennes variétés locales. Et de soutenir les agriculteurs·trices qui font le choix du circuit court » - Participants : 4 adultes - 94 personnes touchées sur facebook.

https://www.cpie-perigordlimousin.org/?wysija-page=1&controller=email&action=view&email_id=286&wysijap=subscriptions

*** Animations pour les colonies apprenantes du CD24 à destination des jeunes de l'ASE (Aide Sociale à l'Enfance) en partenariat avec les FRANCAS**

12 interventions « Biodiversité, changement climatiques » en juillet et en août à Nontron et à l'étang de St Estèphe pour des jeunes de 11 à 17 ans : rallye photo, découverte des fourmis, création de tissus avec empreintes végétales, dissection de pelotes de réjection, dissection de fruits, etc. Une expérience enrichissante qui sera renouvelée en 2021 !

* Sortie chauve-souris le 28 août – **la Nuit des chauves-souris** – 10 participants - 91 personnes touchées sur facebook – 332 personnes touchées via newsletter.

<https://www.cpie-perigordlimousin.org/8954/>

<https://www.sudouest.fr/2020/09/02/une-nuit-pour-la-chauve-souris-7798063-2187.php>



* Balades en familles du 15 juillet au 15 août et du 20 au 29 octobre

Sorties nature, ateliers préhistoire à Teyjat, musée de la Pantoufle, Forge neuve et Etouars et la chasse au trésor au Lud'eau Vive. En partenariat avec l'Été Actif de la CC La Rochefoucauld-Porte du Périgord sur certaines activités. 129 enfants et 95 adultes.

<https://www.cpie-perigordlimousin.org/programme-des-balades-en-famille-de-lete-2020/>

<https://www.cpie-perigordlimousin.org/balades-en-famille-octobre-2020/>

* Accueil d'écoles, collèges, lycées

- Lycée Notre Dame de Castres du 29 au 31 janvier (29 jeunes) pour le festival de la BD d'Angoulême.

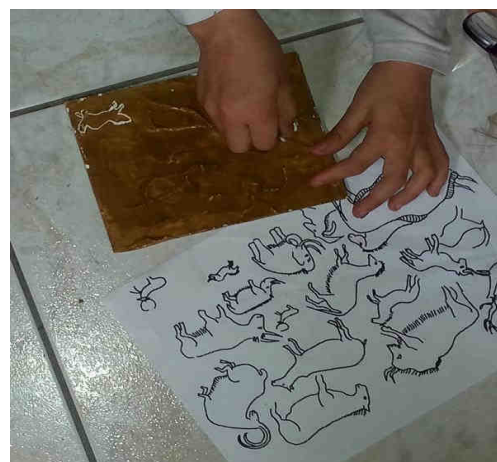
- Lycée Agricole Haute-Corrèze (Meymac) du 17 au 19 février (25 BTS) : hébergement.

- Collège Alcide Dusolier (Nontron) – 17 février : 18 correspondants allemands (13 – 15 ans).

- Collège Jeanne d'Arc (Limoges) – 9 et 12 mars : 146 enfants (6^{ème}).

- Ecole Saint Jean (Périgueux) – 6 octobre : 49 enfants (CP à CE2).

- Séjour du Legta de Coulounieix du 12 au 14/10 : 28 élèves de BTS GPN 1^{ère} année (1 journée d'entretien sur le Lud'eau et une journée d'animation nature).



Atelier gravure préhistoire

* Accueil de centres de loisirs

- ALA Clairgon (Angoulême) : 24 et 25 février : 36 enfants (7 – 10 ans).

- Ferme des Valettes (Angoulême) - 24 et 25 juillet : 37 enfants (7 – 10 ans).

- Centre de loisirs de Floirac - 22 juillet : 15 enfants (9 – 11 ans).

- CSCS Haute-Charente (Roumazières) - 23, 24, 30 et 31 juillet : 42 enfants (6 – 11 ans).

- Centre de loisirs de Floirac - 28 juillet : 15 enfants (9 – 11 ans).

- ALSH (Montbron) – 23 octobre : 5 enfants (10 – 13 ans).

* Adultes :

- Maison de Retraite de Taponnat le 22 janvier : 16 résidents.

- Séjour de l'ESAA (Pessac) – du 26 au 28 août : 15 adultes et 13 enfants (6 – 11 ans), 2 enfants (4 – 6 ans).

- Université de Pays (Sers) : 29 personnes le 9 septembre.

- 2 groupes du Souffle Vert Cussac les 11 et 17 septembre : 57 personnes

*** Stage « théâtre, musique et développement durable en Périgord-Limousin »**

Organisation pour la 3^{ème} année à Varaignes du 17 au 31 juillet dans le cadre du dispositif « colo apprenantes » mis en place par le gouvernement depuis la crise sanitaire. Le travail de groupe réalisé a permis de proposer un spectacle intéressant et cohérent malgré les écarts d'âge (27 enfants de 6 à 17 ans). Bonne ambiance, sans téléphone portable pour les enfants ! Le Préfet de la Dordogne, le directeur adjoint de la DDCSPP et le chef du service Jeunesse, Sports et Vie associative sont venus à Varaignes en début de séjour pour mettre en valeur le dispositif national en Dordogne.

La colo, organisée au dernier moment en raison de la situation sanitaire mais au grand soulagement de tous, s'est terminée par une grande fête entre enfants, parents, encadrants du stage, bénévoles et salariés du CPIE.

• **Journées Européenne du Patrimoine** le 19 septembre : conférence de Claude Peynaud sur le résultat de ses recherches sur le château et l'église St Jean Baptiste de Varaignes, suivie d'une visite des lieux (30 personnes).

<https://www.cpie-perigordlimousin.org/retour-journees-europeennes-patrimoine-varaignes-2020/>

* Foire du Gabarier le 19/09 à Castelnaud La Chapelle organisée par le CD 24, sur le thème du climat, mobilités, biodiversité et énergies : stand du CPIE sur des opérations de sciences participatives (70 personnes).



• Sortie inventaire participatif le 26 septembre à la recherche des libellules dans le cadre des « 48h nature » de la Région Nouvelle Aquitaine sur deux étangs de Lacaujamet, (propriété JC Ribeyrol) : 5 participants.

<https://www.cpie-perigordlimousin.org/sortie-a-la-decouverte-des-libellules/>

III.2. LES ACTIONS « A DISTANCE »

* **Le « rallye photo des CPIE »** lancé par l'UNCPIE a eu lieu avec pour thème « Fenêtre sur le printemps », l'idée étant de continuer à observer la nature de sa fenêtre ou de son jardin et de faire des photos thématiques (Jaune, Bêtes à plumes, Colocataires minuscules, humour printanier, effet miroir, etc.). L'événement a été géré via Facebook du 6 au 17 avril et par des newsletters (576 ouvertures) 51 personnes ont participé.

<https://www.cpie-perigordlimousin.org/rallye-photo-semaine-4/>

* **Les ateliers de la Chevêche : jeux et quizz virtuels**

- Principales différences entre les papillons de jour et de nuit – Quizz- 20 et 24 avril 2020 - 751 personnes ont lu sur facebook.

- Adaptation des plantes à la sécheresse – quizz et puzzle –27, 20 avril et 1 mai – 809 personnes sur facebook.

- Amphibien – larve de salamandre – Quizz – 4 et le 7 mai 2020 – 255 personnes sensibilisées.

- Pelotes de rejection – Quizz- 11, 14 et 15 mai 2020 – 310 personnes ont lu.

- **24 heures pour la biodiversité** – Reconnaissance des chants de la chevêche d’Athéna, la chouette hulotte et l’effraie des clochers –16 mai 2020 – 49 personnes.
 - La chaîne alimentaire des espèces nocturnes – jeu – le 21 mai – 68 personnes.
 - Mortalité routière – quizz et jeu – 25, le 28 et 29 mai - 370 personnes ont lu sur facebook.
 - Les empreintes – qui a laissé cette trace ? – notion de corridors écologiques et des besoins des déplacements des espèces – 1 et 5 juin – 86 personnes ont cliqué sur facebook.
 - Symbiose – lichen et algue – 15 et 19 juin – 111 personnes sur facebook.
- Newsletters Quizz et Jeux : = 712 personnes les ont ouvertes.

<https://www.cpie-perigordlimousin.org/nouvelle-page-facebook/>

<https://www.cpie-perigordlimousin.org/imprimez-et-jouez-chez-vous-la-chaîne-alimentaire-des-especes-nocturnes/>

<https://www.cpie-perigordlimousin.org/24h-biodiversite-jeu-environnement-nocturne/>



Les ateliers de la Chevêche



Le cycle de vie du papillon

Le Sphinx tête de mort (Acherontia atropos)

Découpe les cases en suivant les pointillés et reconstitue le cycle de vie de ce papillon



CPIE du Périgord-Limousin - Château 24360 Varaignes
www.cpie-perigordlimousin.org - 05 53 56 23 66

la chrysalide est un cas particulier de nymphe	
la femelle pond des oeufs	
la dernière mue avant la métamorphose	
le papillon, aussi appelé imago, est un insecte	
la chenille est une larve qui a un très grand appétit	

* Sortie sur la salamandre tachetée- **la Nuit du dragon** - le 7 octobre 2020 – 67 personnes sensibilisées sur facebook – 215 personnes ont lu la newsletter.

<https://www.cpie-perigordlimousin.org/nuit-dragons-2020/>

IV. Vie associative



IV.1. LE PROJET ASSOCIATIF 2020 – 2023

La mise à jour du projet associatif du CPIE, qui couvrait la période 2015 – 2019, a débuté au 1^{er} trimestre 2020 et a coïncidé avec le « monde d'après » promis à la terre entière, à la faveur de la pandémie. Marie-Elisabeth Chassagne, vice-présidente et experte en prospective, a tout naturellement été désignée pour initier cette action. Elle a tout d'abord fourni un énorme travail de réécriture du projet en conservant certaines parties du précédent (valeurs, missions, objectifs, moyens...) et en proposant des stratégies et des priorités à 3 ans calées sur les événements et sur une nécessaire remise en question de nos modes de vie. Ces documents de travail ont été discutés et validés en bureau. Ils devaient ensuite être présentés et « retravaillés » en atelier lors d'un séminaire réunissant les partenaires du CPIE (adhérents, associations, élus et OT du territoire). Le deuxième confinement ayant empêché sa tenue, il a été décidé d'envoyer un questionnaire, co-rédaction « présidence / direction », aux partenaires pour les interroger sur nos valeurs, nos stratégies, nos priorités et nos perspectives d'avenir ; ce, afin de nourrir les réflexions et d'enrichir le projet. La consultation a donc été faite par mail et une synthèse des réponses a été présentée au CA de décembre. Un verbatim a été envoyé à ceux qui avaient répondu à l'enquête.

La prochaine étape est la rédaction du plan d'actions à 3 ans qui servira à la rédaction des objectifs de progrès demandés par l'UNCPIE dans le cadre du label.

- Questionnaire :

1. Nos valeurs : quelles sont, selon vous, les priorités à mettre en œuvre dans le futur projet associatif ?

- 1a Respect de la **démarche scientifique**, honnêteté intellectuelle
- 1b **Approche humaniste de l'environnement** mais en évitant tout anthropocentrisme,
- 1c **Solidarité** active, convivialité, respect des autres
- 1d Promotion de la **citoyenneté active** dans le respect des valeurs républicaines comme la **laïcité** et la **démocratie dans le fonctionnement du CPIE**
- 1e Promotion de la **citoyenneté active** dans les domaines de **l'environnement et du développement durable**
- 1f Autre(s) proposition(s) ou commentaire

2. Nos stratégies (à prioriser)

- 2a Une **stratégie de veille**, à l'écoute des évolutions du contexte économique, social, et des urgences (Climat, Biodiversité)
- 2b Une stratégie d'implication dans la **transition écologique** : mise en relation de nos diverses actions et activités locales avec une vision élargie de l'évolution du monde (agir localement sur des enjeux globaux)
- 2c Une stratégie d'implication dans la transition vers **plus de solidarité** à toutes les échelles : mise en relation de nos diverses actions et activités locales avec une vision élargie de l'évolution du monde (agir localement sur des enjeux globaux)
- 2d Une stratégie de recherche d'efficacité dans nos diverses actions et activités par **le choix de publics ciblés** (parents, familles, consommateurs, ...) et de **thèmes porteurs** (alimentation, circuits courts, pratiques agricoles et jardinières, éco-habitat, co-voiturage, etc.) ?
- 2e Une stratégie d'**élargissement de nos équipes bénévoles** vers de jeunes participants (étudiants, jeunes enseignants, nouveaux habitants, ...)
- 2f Une stratégie de **diversification de nos activités** pour une répartition équitable de nos deux « métiers » (pédagogie et accompagnement des territoires)
- 2g Au contraire, une stratégie de **concentration de nos activités** sur un seul des deux métiers (utiliser l'item « autres » pour compléter éventuellement votre réponse)
- 2h Une stratégie d'accompagnement des collectivités territoriales en **partenaire et non en prestataire**

2i Une stratégie de **co-construction de projets avec les publics** du CPIE (établissements scolaires, collectivités publiques, entreprises) plutôt que par une proposition d'un « catalogue » d'activités

3. Nos priorités

3a **Faire évoluer nos pratiques pédagogiques** vers tous les publics en fonction du contexte actuel de crise, et du mouvement sociétal en faveur d'une réelle transition écologique et solidaire

3b Favoriser le « **pouvoir d'agir** » du citoyen par l'apport de connaissances (formation) et l'implication dans des

3c **Rechercher des opportunités**, affiner des méthodes, pour l'accompagnement des collectivités vers le développement durable

3d Organiser la **formation des salariés comme des bénévoles**, acquérir de nouveaux savoirs pour efficacement s'adapter

3e Construire des **partenariats solides** pour agir ensemble, avec des acteurs partageant nos valeurs et mutualiser certains moyens

3f **Trouver et sécuriser de nouveaux marchés** pour asseoir la pérennité économique de l'association

3g **Communiquer** sur nos savoir-faire

3h Autre(s) **proposition(s)** ou **commentaire(s)** :

4. Perspectives d'avenir

4a **En expérimentant des méthodes de réflexion prospective** (telle que la construction de scénarios) ?

4b **En étant** à l'avenir **plus réactif** aux signes positifs ou négatifs d'évolution du contexte?

4c En organisant régulièrement **des rencontres** des membres de l'association et de ses partenaires ou en les consultant régulièrement sur leurs perspectives (en dehors de l'assemblée générale annuelle) ?

4d En étant plus impliqué dans les orientations de notre **Union Régionale** (13 CPIE regroupés dans une association), par exemple en y suscitant la création d'un groupe de réflexion prospective ?

4e Autre(s) **proposition(s)** ou **commentaire(s)** :

- Synthèse des réponses :

De manière générale, toutes **les valeurs** ont été jugées importantes. Pour **les stratégies**, la recherche de bénévoles parmi les populations plus jeunes est apparue comme importante, de même que le choix des actions mieux ciblées en fonction du public sollicité. Il est apparu important aussi de bien coordonner nos actions pour les inscrire dans la transition écologique et bien prendre en compte l'urgence climatique (2b). Les réponses données ont priorisé l'importance de la co-construction des projets avec les publics concernés ; il ne s'agit plus de partir d'une liste d'actions proposées par le CPIE mais de partir d'une demande du public (école, collectivités, entreprises...) pour construire et structurer ensemble le projet (2i). Parmi les **priorités**, les réponses ont été plus partagées ; néanmoins deux points ont émergé : favoriser le « **pouvoir d'agir** » du citoyen par l'apport de connaissances (formation) et l'implication dans des projets de territoire ; construire des **partenariats solides** pour agir ensemble, avec des acteurs partageant nos valeurs et mutualiser certains moyens.

IV.2. CHRONIQUE DU MONDE DE DEMAIN

Le premier confinement de l'année 2020 a favorisé la lecture et le partage de documents, d'articles, de films, de documentaires, de vidéos, de revue de presse, de livres propos, de coups de cœur, tous très intéressants sur les sujets d'actualités et les remises en question suscitées par la période. A l'instar de la rubrique « prise de position » qu'il y avait autrefois dans la lettre papier du CPIE, qui permettait de lancer des pistes de réflexion et de



sensibiliser d'une autre façon, le bureau a pensé opportun de relayer ces productions via nos réseaux sociaux. Ainsi, est lancée la « chronique du monde de demain » au mois de mai par Marie-Elisabeth Chassagne avec, parfois, la contribution d'autres administrateurs :

<https://www.cpie-perigordlimousin.org/categorie/chronique-du-monde-de-demain/>

6 chroniques sont donc sorties en 2020 sur les sujets suivants : la forêt ; climat, biodiversité, transition ; nature et solidarités ; toujours plus d'urgence climatique ; biodiversité, l'autre urgence ; la transition agricole et alimentaire.

IV.3. UNCPPIE / URCPIE

* UNCPPIE

L'année 2020 a été marquée par la fin de l'Alliance signée en 2016 avec la Fondation pour la Nature et l'Homme de Nicolas Hulot (pour des raisons internes à la fondation) et l'annulation « physique » du Congrès annuel en Maine et Loire. Toutes les réunions physiques ont, bien entendu, été transformées en visioconférences. Financé par l'UN, un audit financier a été réalisé par le cabinet de gestion « Terre d'avance » sur la gestion de la crise sanitaire et les risques économiques associés. Bilan : le CPIE s'en sort plutôt pas mal en ayant réorienté très tôt ses activités vers plus de services aux collectivités et un travail de sensibilisation avec les nouveaux outils informatiques. Mais la vigilance et la prudence doivent être maintenues car l'année 2021 s'annonce elle aussi très difficile.

* URCPIE

L'AG s'est tenue le 27 octobre en visioconférence (13 CPIE en font partie). Une nouvelle convention pluriannuelle a été signée avec l'Agence de l'Eau Adour Garonne. Elle complète celles déjà engagées avec la Région Nouvelle Aquitaine et la DREAL.

IV.4. VIE INTERNE

* Fonctionnement

Malgré la pandémie et la crise sanitaire, le CPIE a maintenu sa vie démocratique : 1 assemblée générale le 28 février (40 personnes), 3 réunions du Conseil d'Administration et 10 réunions de bureau.

* Bénévolat

Privés de sorties, d'activités et de fêtes, les bénévoles du CPIE ont toutefois été présents tout au long de l'année pour :




- les réunions statutaires ;
- la Chevêche ;
- l'énoisage ;
- le PCR ;
- le projet associatif ;
- les chroniques ;
- la fabrication de l'huile de noix ;
- la Porte ;
- Bienvenue dans mon Jardin au Naturel ;
- et, le plus important, le soutien moral des salariés !



Réunion de préparation du Festival La Chevêche avec les bénévoles






* Les forces vives du CPIE

- Conseil d'administration :

Bureau					
Trésorière adjointe Michèle MONTIGAUD	Trésorier Jean-Paul LAPLAGNE	Vice- présidente Marie- Elisabeth CHASSAGNE	Présidente Françoise VEDRENNE	Membre Christine REYREL	Secrétaire Jacqueline GIMENEZ
					

Dominique PABOIS 	Alain DANEAU 	Peter STAGG 	Irène HAHN 	Eric JEANNOT 
Gilbert FAURIE 	Francine BERNARD 	Jean LALANNE 	Ghislaine LE MOËL 	Jean-Pierre GARRAUD 
Claudie JOLY 	Jean-Marie DELAGE 		Paul CAPOROSI 	Jean-Pierre REAL 

- Salariés :

 <p>Christian MAGNE Directeur <i>(depuis 1994)</i></p>	 <p>Valérie TEILLET Directrice adjointe <i>(depuis 1995)</i></p>	
 <p>Agnès DONEY Animatrice chargée de projets Patrimoine et Environnement <i>(depuis 2017)</i></p>	 <p>Marie-Charlotte GICQUIAUX Animatrice chargée d'études en Environnement et Patrimoine <i>(depuis 2019)</i></p>	 <p>Elodie LEGRAND Agent d'entretien aide-cuisine <i>(depuis 2013)</i></p>

- Stagiaires

1. Le CPIE a accueilli Manon Meunier étudiante ingénieure en Agronomie, Sciences et Génie de l'Environnement à l'école nationale supérieure d'Agronomie et des Industries Alimentaires à Nancy pour un stage de 5 mois, étalé entre mars et septembre en raison de la pandémie. Elle a travaillé sur les projets « Environnement nocturne », haies, OAB et Eco-Horte avec MC Gicquiaux. Elle a également contribué à la mise en place d'actions à distance, à la création de la page Facebook et d'animations grand public (papillons, pelotes de rejection, gîte à chauve-souris, etc.).

2. du 19 au 30 octobre, accueil de Margot Franceschini Champion et Alice Manière, étudiantes en BTS GPN à Coulounieix : coordination des étudiants pour les animations de la journée « scolaires » de la Chevêche masquée en novembre ; création d'une animation sur le thème de la haie ; réflexion sur les outils pédagogiques de la SERD (recyclage des plastiques en nouveaux objets).

V. Compte de résultat 2020

Annexes : photos et documents complémentaires

* L'ambroisie (p 3) :



Intervention en classe « Capt'ain allergo »





Enquête dans votre Carré Soyez à l'affût !

Août 2020

Ces espèces qui nous donnent des coups de pouce !

Pourquoi s'intéresser aux carabes ?

Les carabes sont répartis dans plus de 1 800 genres qui comprennent près de 40 000 espèces. On les retrouve dans tous les habitats, excepté dans les déserts. Sur l'ensemble de la planète, ils sont particulièrement présents dans les milieux agricoles. Les carabes ont une alimentation variée, ils consomment d'autres animaux (vivants ou morts) et de la matière végétale.

Qu'importe leur régime alimentaire, ils permettent la régulation des espèces végétales spontanées et des espèces animales. Pour les espèces granivores : une population peut consommer entre 1 150 et 4 000 graines/m² (chaque individu en consommant de une à plusieurs dizaines par jour).

Pour les espèces carnivores ou omnivores : ils prédatent les limaces, escargots, carapocapse des pommes et des poires, les doryphores, etc. Une immobilisation avec ces puissantes mandibules et une sécrétion digestive, lui permet de les consommer en toute tranquillité.

Quelques critères pour les identifier :

Comme tout insecte, il possède un corps segmenté en 3 parties (tête, thorax, abdomen), 6 pattes, 2 antennes. La particularité des carabes est d'avoir 2 ailes durcies et cornées (élytres sclérifiées). Cette famille rassemble les coléoptères terrestres de grande taille (15 à 40 mm).

Le saviez-vous ? Quels sont les moyens pour favoriser l'installation des carabes dans son jardin ?

Comme pour tout jardin au naturel : ne pas utiliser herbicides ni insecticides !

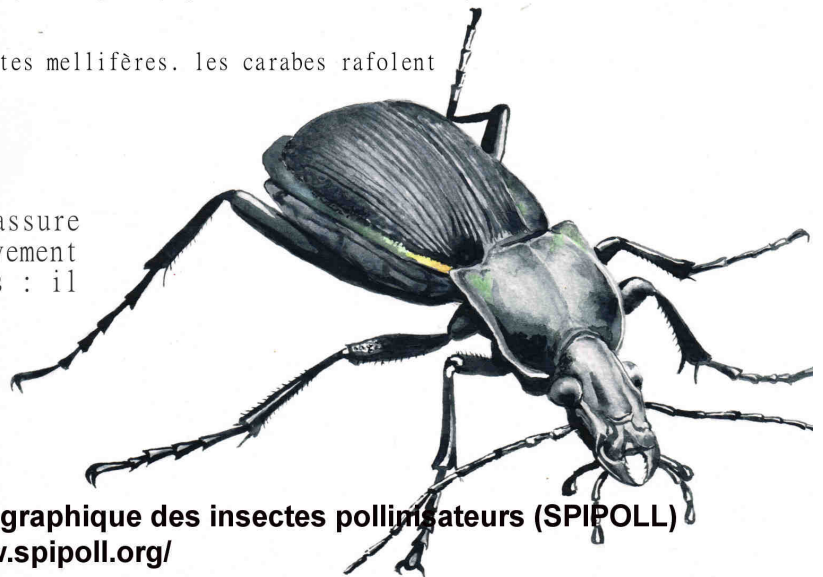
- Favoriser des abris divers (les vieilles souches, un paillage sous votre haie, un mur de pierres... Ils serviront de refuge durant la journée et l'hiver pour les adultes.

Conservé des zones non fauchées comme une haie, une bande enherbée, une prairie sauvage... Les carabes y trouveront nourriture et refuge.

- Éviter tous les travaux du sol (labour, bêchage...) qui détruisent les œufs, les larves et même les adultes de carabes.

Action coup de pouce : planter des plantes mellifères. les carabes rafoient entre autre des phacélies !

La **cuticule articulée** lui assure une protection et le mouvement de ces muscles et organes : il s'agit d'un **exosquelette**.



Rencontrez les avec :



Suivi photographique des insectes pollinisateurs (SPIPOLL)
<https://www.spipoll.org/>

Bienvenue dans mon jardin au naturel (BMJN)
<http://mon-jardin-naturel.cpie.fr/>

De nombreux programmes de sciences participatives ont été créés pour enrichir les connaissances. avec des protocoles d'observation accessibles à tous, vous pouvez agir et contribuer à une meilleure connaissance de la biodiversité.

Pour plus de renseignements et/ou vous engager dans un Carré de biodiversité, visitez le site :

<https://www.cpie-perigordlimousin.org/un-carre-pour-la-biodiversite/>



Pourquoi s'intéresser à la salamandre tachetée ?

Elle est largement répartie en France. On la retrouve sous des pierres, dans divers trous (terrier de rongeurs, trou de taupe etc.) ou dans des cavités de bois morts au stade adulte et dans les flaques, les mares, les sources et les petits cours d'eau forestiers au stade larvaire.

Cette espèce est sur liste rouge régionale des amphibiens et reptiles d'Aquitaine (2013).

Son régime alimentaire est composé des araignées, cloportes, coléoptères, limaces, vers de terre et insectes divers. Elles peuvent aussi se nourrir de tritons et de petites grenouilles. Les larves de salamandres mangent des larves d'insectes et tout autre petite bête. Sous ces deux stades, la salamandre est donc un auxiliaire (aide) très utile pour nos jardins !

Elle est impactée par la destruction de ses habitats aquatiques utilisés pour la reproduction et est fréquemment heurtée lors des migrations de reproduction sur les routes.

Quelques critères pour l'identifier :

- sa taille adulte varie entre 11 et 20 cm en moyenne,
 - au stade larvaire, elle présente quatre tâches à la base des pattes, elle vit dans l'eau et reste active le jour et la nuit.
 - au stade adulte, sa peau est noire avec des motifs jaunes voire orangés ; elle est principalement nocturne et préfère les milieux humides due à sa peau qui joue un rôle respiratoire et fonctionne de façon optimale dans ces conditions.
- Son activité se déroule de février-mars à octobre-novembre, jusqu'à décembre-janvier si les températures hivernales sont douces. Elle hiverne le reste du temps, seule ou en groupe,

Le saviez-vous ?

La métamorphose (passage du stade larvaire aquatique au stade adulte terrestre) a lieu en général de trois à six mois après la ponte (peut varier et durer plus longtemps selon les températures de l'eau) ; elle a des mues successives à intervalles réguliers, notamment au cours de la croissance. La salamandre tachetée atteint la maturité sexuelle en 2 à 4 ans ; elle peut vivre jusqu'à 30 ans.

Elle reste attachée à son habitat et revient régulièrement sur les mêmes lieux d'hibernation, année après année.

DOIGTS ET ORTEILS
PALME



PEAU LISSE, EPAISSE ET BRILLANTE : rôle respiratoire et produit des sécrétions toxiques pour se protéger des prédateurs

GRANDS YEUX : bonne vision pour chasser au crépuscule

Rencontrez les avec :



L'Observatoire Un Dragon dans mon jardin ?

<https://undragon.org/>

De nombreux programmes de sciences participatives ont été créés pour enrichir les connaissances. avec des protocoles d'observation accessibles à tous, vous pouvez agir et contribuer à une meilleure connaissance de la biodiversité.

Pour plus de renseignements et/ou vous engager dans un Carré de biodiversité, visitez le site :

<https://www.cpie-perigordlimousin.org/un-carre-pour-la-biodiversite/>

* Festival Nature La Chevêche (p 9) :

8^{ème} édition
Festival Nature
La Chevêche
27 au 29 mars
2020

NONTRON
24 CINEMA

- Forum de la nature •
- Conférences •
- Sorties Nature • Films •
- Témoignages •
- Marché gourmand bio et local •
- Gratiféria • Repair café •
- Initiation à la photographie naturaliste • Désinfox Nature •
- Ateliers Enfants • Concert •
- Théâtre • Bar à eau •
- Tombola 100% gagnante •

Evènement organisé par le CPIE du Périgord-Limousin

Festival Nature
La Chevêche
27 28 29
Mars
NONTRON

Evènement organisé par le CPIE du Périgord-Limousin - le Château 24300 Vazirines - 05 53 95 23 16 - www.cpie-perigordlimousin.org

Programme du Festival 2020

programme détaillé : www.cpie-perigordlimousin.org

Vendredi 27 Mars



9h30-16h > Journée scolaire : ateliers et cinéma (inscriptions : contact@cpie-perigordlimousin.org)
journée spéciale réservée aux établissements scolaires

19h 30 > Sortie nature «Amours d'anoures», par Françoise Serre-Collet, présentation en salle puis sortie sur le terrain à proximité du Bandiat.

• *salle des fêtes - proximité de saint Martial de Valette*

20h30 > Soirée d'ouverture, ciné-débat

« *Apocalypse Eau* » documentaire de Patrick Colin et Patrice Desenne

• *cinéma Louis Delluc - entrée payante : tarif unique 5€*

Samedi 28 Mars

9h30-11h30 > Sortie visite de ferme chez Yann Symzak avec François Lasserre • *domaine de La Berlotte*

10h-13h > 4 courts métrages présentés par les étudiants IFFCAM et remise du trophée

• *cinéma Louis Delluc [détails au verso]*

12h-18h > Forum de la nature : 34 exposants

associations, artistes, structures de formation aux métiers de l'environnement / **Gratiféria/Repair café** heure libre de participation atelier de fabrication Tawashis / **Bar à eau** (étudiants BTS GPN)

• *maison des sports*

12h-18h > Marché gourmand - restauration non stop

• *barnum entre le cinéma et la maison des sports*

14h-17h > Atelier greffage • *maison des sports*

14h-16h > Initiation à la photographie naturaliste

• *à proximité de la salle des fêtes*

13h30-16h30 > Zone des témoignages - zone d'échanges sur des actions concrètes menées en lien avec la nature et l'EAU [détails au verso]

• *salle des fêtes*

16h30 > Verre et buffet d'inauguration • *salle des fêtes*

17h-19h > Table ronde «La guerre de l'eau aura-t-elle lieu ?» animée par Dominique Leglu (Rédactrice en chef Sciences et Avenir) [détails au verso] • *salle des fêtes*

Détails des événements à ne pas manquer

Samedi

13h30-16h30

> **Zone des témoignages**

3 témoignages simultanés toutes les heures sous forme de d'échanges /débat/conférence selon le choix du «témoin».

NOUVEAU

13h30-14h30 L'Eau - ressource

- le trait de côte- CPIE Marennes Oléron, **Jean-Baptiste Bonin**
- les enjeux d'un mytiliculteur, **Jean-François Périgné**
- le code de l'eau à Madagascar, son application en zone rurale (Association **Tsiky solidarité**) et en zone urbaine (Association **Pouce Pouce**) du réseau SO Coopération

14h30-15h30 L'Eau - gestion

- REGIE des eaux- **Communauté de commune du P.N.**
- gestion des étangs en Dordogne présentée par le **département**
- Bassines non merci ! collectif citoyen- **Marion Vigot**

15h30-16h30 L'Eau - Biodiversité

- projet LIFE CROAA présenté par le parc **PNR PL** (film, échanges)
- sciences participatives par **Hugo Struna** - Vigie Nature du MNHN (débat : *Qu'est-ce que la nature ordinaire pour vous ?*)
- les besoins des animaux en eau par **Christine Rollard** et **Françoise Serre Collet** du MNHN (Musée National d'Histoire Naturelle)

Diffusion des courts métrages en présence des étudiants suivit du vote du public pour la remise du trophée.

10h-13h > 4 courts métrages des étudiants de l'IFFCAM

- *Un hiver de barge* de **Léa Collober**
- *Une affaire de taille* de **Malia Chaton**
- *Vulgaires mêlés* de **Manon Kole**
- *Alcyon* de **Valentin Trucchi**

17h-19h > Table ronde «La guerre de l'eau aura-t-elle lieu ?»

animée par **Dominique Leglu** (directrice de rédaction du mensuel scientifique Sciences et Avenir).

Les invités présents de l'échelle locale à l'échelle internationale : **EPIDOR**, établissement public territorial du bassin de la Dordogne / **Nicolas Thierry**, Vice-président du Conseil régional de Nouvelle-Aquitaine / **Jean-François Périgné**, mytiliculteur, représentant des «paysans de la mer» au sein du secrétariat national de la Confédération Paysanne / **Antoine Gatet**, juriste à sources et rivières du Limousin / **?????** usages de l'eau et/ou de conflits internationaux autour de l'eau.

Dimanche Débat de clôture

15h-17h > « La nature, moi et demain »

Echange à plusieurs voix sur la transition écologique et notre lien avec la nature.

- **François Lasserre**, vice président de l'OPIE présenterait notre place face aux insectes et à nos usages de la nature
- **Christine Rollard**, spécialiste sur les araignées avec son point de vue de chercheuse et de transmission notamment face aux préjugés sur la nature.

SOIREE FESTIVE

19h-21h30 > Repas festif par la sauce paysanne

- *salle des fêtes et salle Bébert*

19h-20h > Théâtre « Après moi le déluge » de Alec

- *salle des fêtes*

21h > Concerts de on sais pas on sais pas

- *salle des fêtes*

Dimanche 29 Mars

10h-17h > Forum de la nature

- *Bar à eau • maison des sports*

10h-17h > Marché gourmand - restauration non stop

- *barnum entre le cinéma et la maison des sports*

10h-12h > Sortie nature sur les araignées ichtophages

avec **Christine Rollard** (limitée à 20 personnes)

- *départ devant l'entrée du cinéma Louis Delluc*

10h-12h > Atelier aquarelle «Histoire d'eau et de pigments» (limité à 8 personnes sur réservation)

- *salle des fêtes*

10h-12h > Atelier construction d'abreuvoir à

oiseaux **association Mumbu** • *salle des fêtes*

10h-12h > Ateliers organisés par Gratiféria et Repair

Café 24 • *salle des fêtes*

14h-17h > Atelier greffage par les croqueurs de

pommes • *maison des sports*

15h-17h > Débat « La nature, moi et demain »

par **François Lasserre**, **Christine Rollard**

[détails au verso] • *salle des fêtes*

TOMBOLA
100% GAGNANTE
DE 12H SAMEDI
À 12H DIMANCHE

Activités pour les enfants !

Samedi 16h-17h > Ciné-gouter «Bonjour Le Monde ! »

film de **Anne-Lise Koehler** et **Eric Serre** (à partir de 2-3 ans) suivi d'une animation et d'un goûter organisés par les producteurs du marché.

- *cinéma Louis Delluc- entrée payante : tarif unique 4€*

Samedi et dimanche



> manège **La manégerie à vélo** • *extérieur*

> **chasse au trésor**

- *salle des fêtes et maison des sports*

> **expérimentations** au forum de la nature

- *maison des sports*

EXPOSITIONS

- > 3 expositions de l'agence de l'eau Adour Garonne : Eau et changements climatiques/ Eaux souterraines/ Améliorer la gestion quantitative de la ressource et économiser l'eau
- > décors aquatique de **Thibault Dutin**
- > collages de **Pierre Truchot**
- > **Le sixième continent** : sculptures **Mathias Le Royer** et ses élèves de l'école d'Art du Grand Angoulême
- > exposition bois tourné au **Pôle Expérimental Métiers d'Art** Nontron Périgord-Limousin

Buvette à l'accueil de la salle des fêtes

Restauration

assurée en continu par les producteurs de pays bios

- Au jardin des chèvres - Au Jardin des Merveilles - Gaec Bridami - La botte de paille - L'arbre à pains - La sauce paysanne - Le domaine de la Berlotte - Les jardins du Chaos granitique - Plumes o vents

Liste des exposants

- Forêt sans âge- GFC PV- BTS GPN Coulouneix-Chamiers- Le Bois Migrateur- Alicia Pénicaud illustrations- CL photographies- Le Clos des Renardises- Nature en Périgord- Association Mumb - Prom'haies- Croqueurs de pommes du Limousin- MNHN- Grati-féria GCO- Repair café 24- Vigie Nature- Croque-Bestioles- PNR PL - Société botanique du Périgord- Environat- Charente Nature- SFO Aquitaine- Les éco-délégués de la cité scolaire de Nontron- Les petits débrouillards Limoges- Tsiky solidarité- CPIE Pays Creu-sois- CPIE Marennes Oléron- Association Pouce Pouce- IFFCAM - Lib'Herry- Charente Nature- Societe d'orchidophilie d'Aquitaine - Croque- Bestioles- Librairie en roue livres- Professeur Clook- 1001 abeilles- Les trois rats-laveurs- Terre de liens

Merci à tous nos partenaires



Renseignements / Inscriptions / Réservations

(hébergement possible sur réservation auprès du CPIE)

CPIE du Périgord-Limousin
le Château 24360 Varaignes
tél. : 05 53 56 23 66
contact@cpie-perigordlimousin.org
programme détaillé : www.cpie-perigordlimousin.org



Le OFF du Festival

Mardi 3 Mars

20h30 > Conférence par Université de Pays la question de l'eau potable, l'assainissement à Marthon.
• Marthon

Vendredi 13 Mars

10h > Sortie visite des stations d'épuration et de pompage à proximité d'Augignac avec la REGIE des eaux de la Communauté de commune du Périgord-Nontronnais
• Augignac

20h30 > Conférence par Denis Salles, Directeur de recherches à l'Irstea et Alain Dupuy Professeur à l'ENSEGID (membres d'AcclimaTerra)
• Augignac

Mercredi 18 Mars

9h30 > Rando-propre – collecte des déchets et poids des déchets créés lors du pique-nique dans le Périgord vert.
• proximité de

20h30 > Ciné débat : diffusion du documentaire « Les rivières volantes » d'Aurélien Francisco Barros
• cinéma de Marthon

Plan du festival

Place des Droits de l'Homme- 24300 Nontron
Maison des sports / Salle des fêtes / Cinéma



Conférence pré-Chevêche - le 3 mars - la question de l'eau potable et de l'assainissement – Quels enjeux pour la quantité et la qualité de la ressource ? – avec l'Université de Pays Horte et Tardoire.

* Bienvenue dans mon jardin au naturel : poster valorisation de l'eau (p11)

Voire collectivité s'engage dans la protection de la ressource en eau, et vous ?

Comment intégrer l'eau de pluie dans mon jardin ?

SANS PESTICIDES, ça coule de source !

RENSEIGNEMENTS



PERIGORD - LIMOUSIN
Château - 24360 Varaignes
tel. 05 53 56 23 66
contact@cpipe-perigordlimousin.org
www.cpipe-perigordlimousin.org



Avec le soutien de :



ZOOM en Périgord : quelques exemples !

Eau de pluie pour l'abreuvoir



Abreuvoir directement relié aux deux tonnes qui récupèrent l'eau de pluie des toits des boxes.
Les chiffres :
deux tonnes de 1000 L + baignoire de récup de 150 L = 2500 L
Astuce : les planches dans les réserves d'eau évitent de nombreuses noyades d'insectes et de petits animaux !

Economie d'eau potable en filtrant l'eau de la piscine

Par semaine en saison : deux bidons (500 litres) remplis par l'eau de lavage du filtre à sable de la piscine ; en 2 à 3 jours les saletés tombent au fond (à ne pas utiliser).
Astuce : laisser les bidons ouverts 2 jours afin que le chlore s'évapore !
Les chiffres :
500 L x 12 semaines d'été = 6000 L d'eau économisés



Eau de pluie pour le potager



Ce système assure de l'eau pour le potager même pendant les étés de sécheresse.
Astuce : le surplus d'eau (eau récupérée par les toits du poulailler et de la serre) se déverse dans le terrain en pente, où se succèdent arbustes et carrés de potager qui en profitent !

L'eau des récupérateurs des toits de la maison (remplis rapidement les jours de grosse pluie) est transvasée par une pompe électrique dans la tonne (habillée de bois) facilitant l'arrosage des différents espaces de culture situés à proximité.
Les chiffres :
trois récupérateurs de 250 L + une tonne = 1750 L



La gestion des eaux de pluie

PETITE HISTOIRE DE LA GESTION DE L'EAU...

Avant le XIX^{ème} siècle les eaux de pluies et les eaux usées, étaient déversées directement dans le caniveau puis à la rivière. Suite aux nombreuses épidémies de peste et de choléra, les grandes villes installent des canalisations pour collecter toutes les eaux. Plus tard, avec l'utilisation de la voiture, les parkings et les surfaces bétonnées se sont étendus. Le nombre et la taille des canalisations pour évacuer ces eaux pluviales n'ont alors plus cessé de croître.



LES LIMITES DU « TOUT TUYAU »

« La collecte de toutes les eaux transforme une ressource précieuse en déchet et en menace pour la population » (GRAIE)

Avec l'imperméabilisation des sols, nous faisons face à des inondations répétées. Nos nappes phréatiques se remplissent difficilement et les écosystèmes sont privés d'une partie de leur eau... Avec la saturation des réseaux unitaires en cas de fortes pluies, les stations d'épuration débordent, causant des pollutions.

LA GESTION INTÉGRÉE, QU'EST-CE-QUE C'EST ?

Le principe

Le sol a toujours été capable d'absorber l'eau. L'objectif est donc de ralentir le ruissellement et de retenir l'eau en cas de pluie exceptionnelle pour qu'elle s'infilte dans la partie supérieure du sol, sans l'enterrer. L'eau percole alors lentement vers la nappe phréatique ou est absorbée par les sols voisins.



Simple, économique et écologique !

La gestion intégrée des eaux de pluie est simple à mettre en œuvre, il est possible d'aménager son terrain soi-même la plupart du temps. Ces aménagements mettent en valeur nos espaces verts, régénèrent les sols et réintroduisent de la biodiversité.

Des questions que je peux me poser...

Y A-T-IL BEAUCOUP D'ENTRETIEN ?

La gestion étant intégrée aux plantations, l'entretien de votre jardin sera sensiblement le même. Dans le cas de l'installation d'un massif creux, elle nécessite une fauche seulement 1 à 2 fois par an. De plus la biodiversité développée par ces nouveaux apports d'eau assurera une protection supplémentaire à vos cultures.

CETTE GESTION RISQUE-T-ELLE D'ÊTRE INESTHÉTIQUE OU DE CHANGER L'AGENCEMENT DE MON JARDIN ?

L'eau est renvoyée au maximum vers des plantations existantes. Les nouveaux aménagements sont intégrés en concertation avec un technicien du CPIE.

Y A-T-IL DES MAUVAISES ODEURS OU DES MOUSTIQUES ?

Non, car le stockage de l'eau est inférieur à 48h.

POURRAIT-IL Y AVOIR DES RISQUES DE GLISSEMENTS DE TERRAIN OU DÉSTABILISATION DES FONDATIONS ?

Ce risque est peu fréquent et n'est réel que si l'eau est concentrée sur une zone instable ou trop proche d'un bâtiment. Or dans une gestion intégrée, on évite justement de concentrer l'eau pour une meilleure infiltration.

CES AMÉNAGEMENTS SONT-ILS CHERS ?

Souvent, peu d'aménagements sont nécessaires et il est parfois possible de les faire soi-même. Ainsi, on peut adapter son terrain pour une centaine d'euros de fournitures.

MON TERRAIN VA-T-IL DEVENIR UNE PISCINE ?

Le stockage de l'eau est prévu dans les aménagements pour absorber des pluies fortes et répétées sur des zones maîtrisées. L'eau est retenue sur votre terrain et percole doucement en quelques heures. En moyenne, les ouvrages de gestion intégrée sont inondés 2 jours par an (GRAIE 2015).

MON TERRAIN EST-IL CAPABLE DE BOIRE TOUTE CETTE EAU ?

Quel que soit le type de sol, les terrains ont toujours absorbé l'eau. L'eau qui tombe déjà sur votre gazon ne ruisselle pas, c'est la pelouse qui l'absorbe. De nombreuses maisons sont déjà équipées ainsi et révèlent une grande efficacité de ces aménagements même en cas de pluies exceptionnelles. Le seul risque est d'avoir momentanément et occasionnellement quelques centimètres d'eau dans votre jardin.

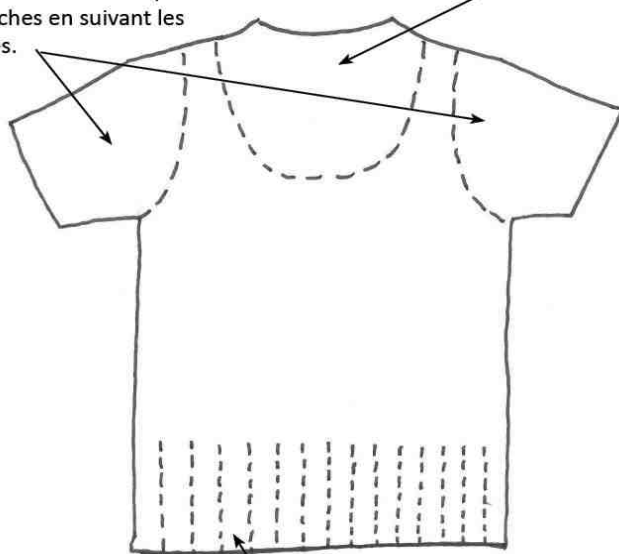


Fabrique un sac avec un vieux tee-shirt



Avec des ciseaux découpe les manches en suivant les pointillés.

Découpe ensuite l'encolure.



Découpe les franges qui font entre 1,5 cm de large et 2 cm.

Pour finir, tu fais un noeud avec la frange avant et la frange arrière sur toute la largeur du tee-shirt.

Astuce : si tu veux que les franges soient visibles, fais les noeuds avec le tee-shirt à l'endroit, et si tu préfères qu'elles ne se voient pas, mets-le à l'envers avant de faire les noeuds.



FIN – RV EN 2021 !